



El ambiente  
es de todos

Minambiente

# BOLETÍN HIDROMETEOROLÓGICO DE LA MOJANA

San Marcos, Sucre 08 de julio de 2021

Hora de la actualización: 12:00 HLC

BOLETÍN No: 371

## CONTENIDO

### 1. CONDICIONES METEOROLÓGICAS

#### 1.1 CONDICIONES METEOROLÓGICAS PRECEDENTES

#### 1.2 CONDICIONES METEOROLÓGICAS ACTUALES

#### 1.3 PRONÓSTICO METEOROLÓGICO DIARIO

### 2. CONDICIONES HIDROLÓGICAS

#### 2.1 CONDICIONES HIDROLÓGICAS ANTECEDENTES

#### 2.2 CONDICIONES HIDROLÓGICAS ACTUALES

##### 2.2.1 SUBZONA HIDROGRÁFICA DEL RÍO SAN JORGE - CUENCA ALTA

##### 2.2.2 SUBZONA HIDROGRÁFICA DEL RÍO SAN JORGE - CUENCA BAJA

##### 2.2.3 SUBZONA HIDROGRÁFICA DEL RÍO NECHÍ - CUENCA BAJA

##### 2.2.4 DIRECTOS AL BAJO CAUCA - CIÉNAGA LA RAYA ENTRE EL RÍO NECHÍ Y EL BRAZO DE LOBA

##### 2.2.5 DIRECTOS AL CAUCA ENTRE PTO. VALDIVIA Y RÍO NECHÍ

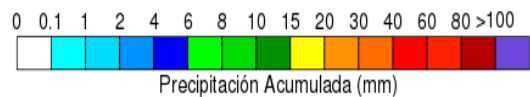
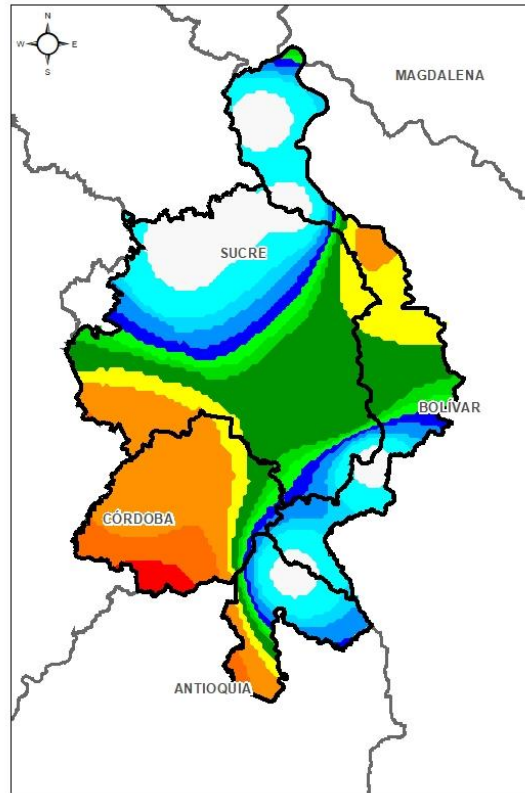
##### 2.2.6 DIRECTOS AL BAJO MAGDALENA ENTRE EL BANCO Y EL PLATO

El Centro Regional de Pronóstico y Alertas Tempranas de la Mojana - CRPA La Mojana, busca fortalecer el sistema de alertas tempranas a través de un continuo monitoreo de las condiciones hidrometeorológicas, la generación de pronósticos meteorológicos y la difusión de alertas para la comunidad y los diferentes sectores productivos de la región.

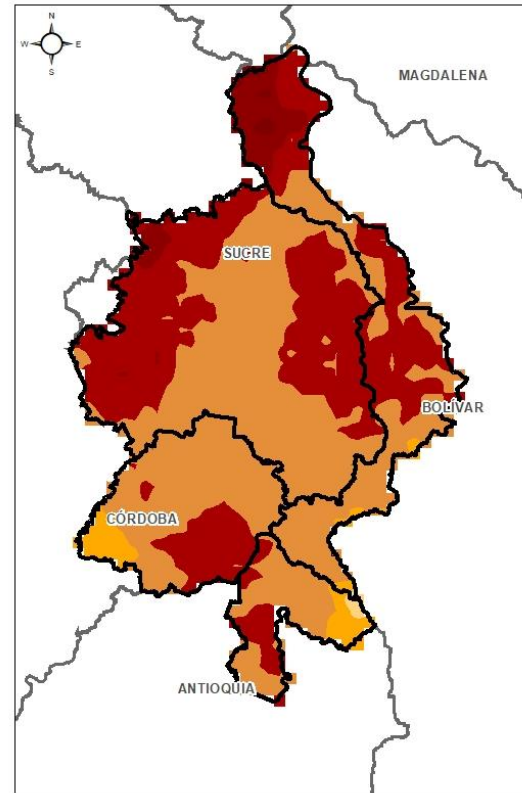
Esta iniciativa hace parte de los proyectos "Reducción del riesgo y la vulnerabilidad frente al cambio climático en la región de La Depresión Momposina", financiado por el *Adaptation Fund* y "*Mojana, clima y vida*", financiado por el Fondo Verde del Clima, implementados por el Ministerio de Ambiente, el Fondo de Adaptación y el PNUD, en alianza con CORPOMOJANA e IDEAM.



# 1.1 CONDICIONES METEOROLÓGICAS ANTECEDENTES

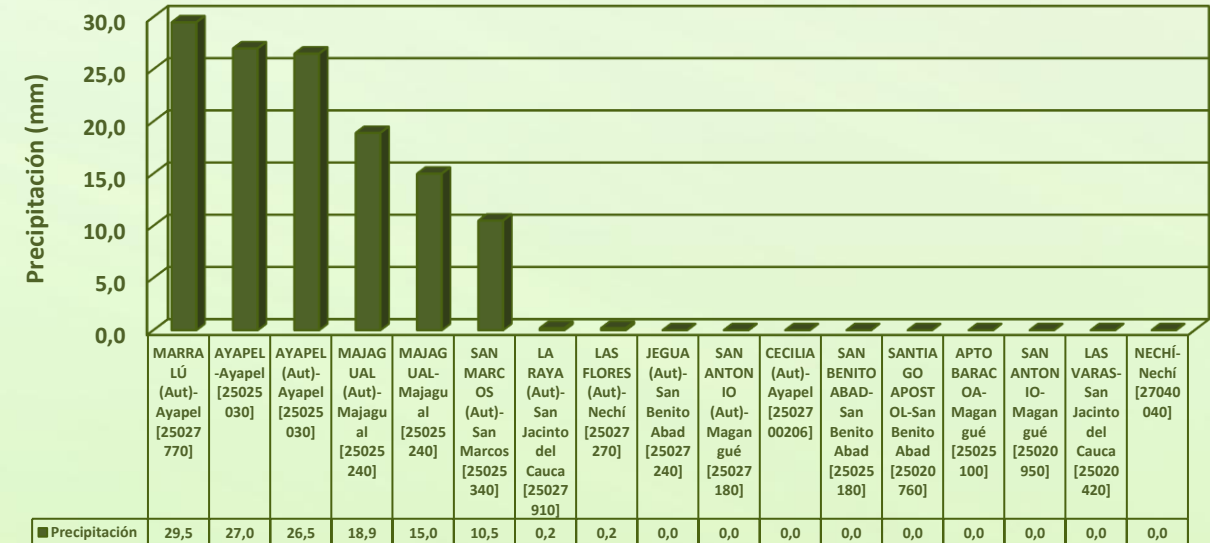


Precipitación acumulada  
07/07/2021 (07:00) – 08/07/2021 (07:00).  
Fuente: IDEAM



Temperatura superficial máxima por  
estimación Satelital 07/07/2021  
Fuente: IDEAM

## Lluvia Registrada el 07 julio de 2021



## RESUMEN DE CONDICIONES DEL DÍA 07 DE JULIO

**Precipitación:** Durante la tarde de ayer predominó la condición seca, luego, en horas de la noche y madrugada, se incrementó la nubosidad, generándose lluvias dispersas en amplios sectores de La Mojana. La estación con mayor registro de lluvias fue Marralú en Ayapel con 29,5 mm.

**Temperatura:** Se registró una temperatura máxima de 35,5°C el día 07 de julio a las 15:00 horas en el municipio de Ayapel, y una mínima de 23°C en la madrugada del 08 de julio, en el municipio de San Marcos.



## 1.2 CONDICIONES METEOROLÓGICAS ACTUALES

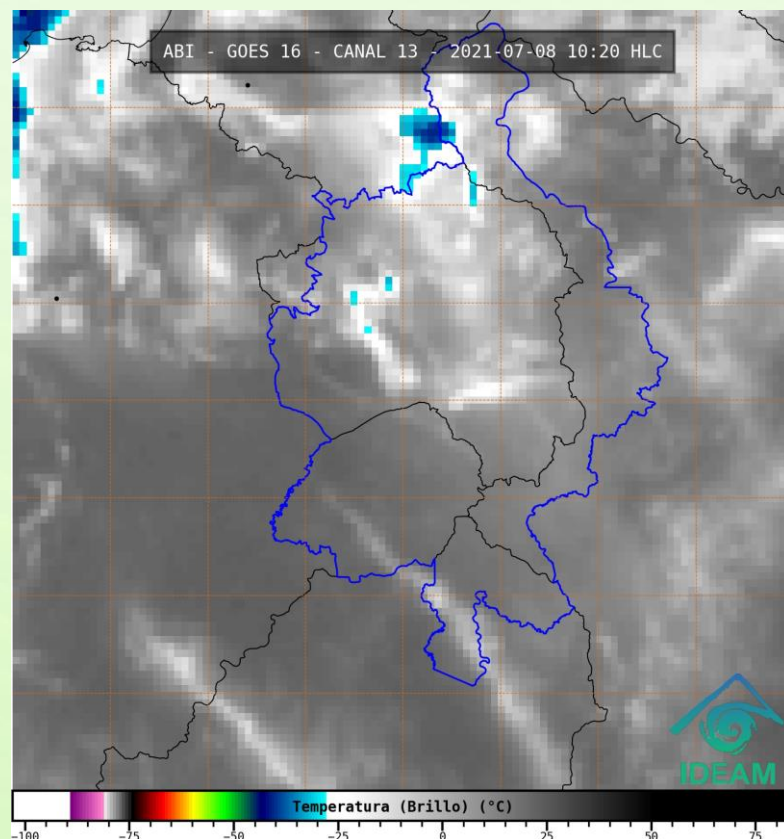


Imagen de satélite IR 10:20 HLC  
Fuente: IDEAM

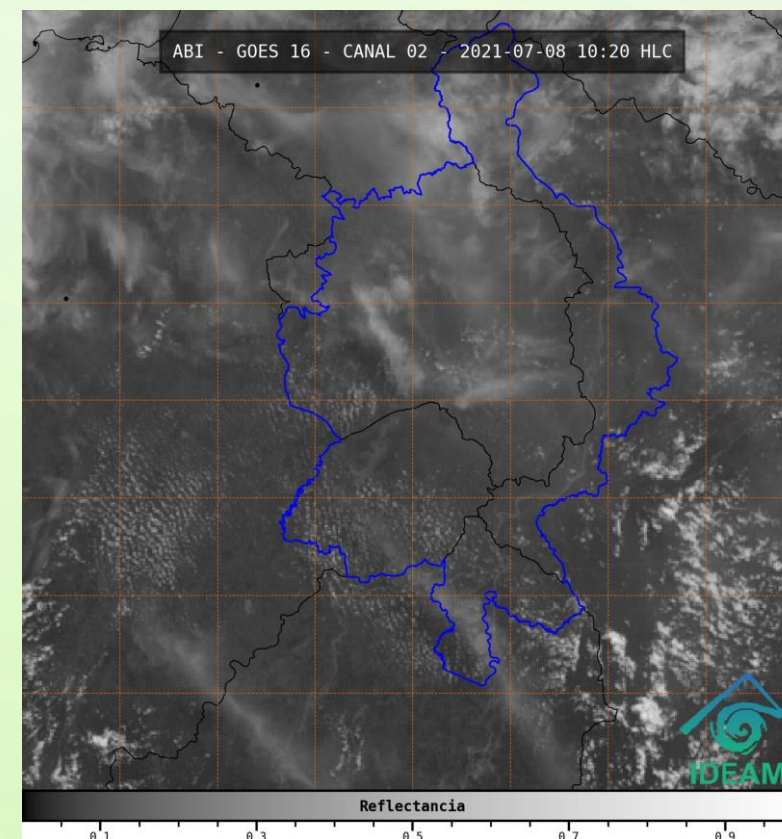


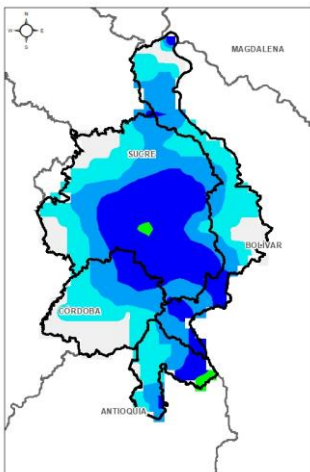
Imagen de satélite VIS 11:00 HLC  
Fuente: IDEAM

Recientemente, predomina el buen tiempo.

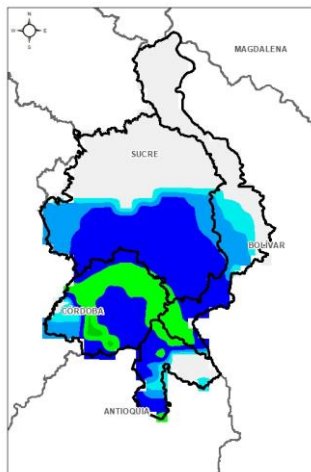
# 1.3 PRONÓSTICO METEOROLÓGICO



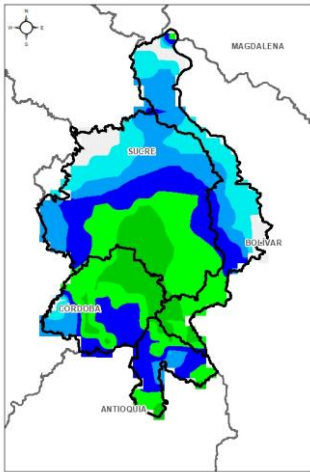
TARDE DEL 08 DE JULIO



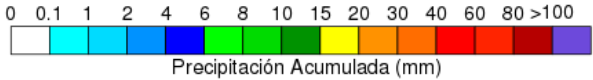
NOCHE DEL 08 DE JULIO



MADRUGADA DEL 09 DE JULIO



ACUMULADO DEL 08 AL 09 DE JULIO



Precipitación Acumulada (mm)

Día	Jornada	Temperatura Máxima	Nubosidad	Tipo de Precipitación	Probabilidad de lluvia(%)
JUEVES 08 DE JULIO	Tarde	35°C	Parcialmente nublado	Sin lluvias	30%
	Noche	25°C	Parcialmente nublado	Lluvias dispersas	70%



Pronóstico de temperaturas medias para los próximos 02 días

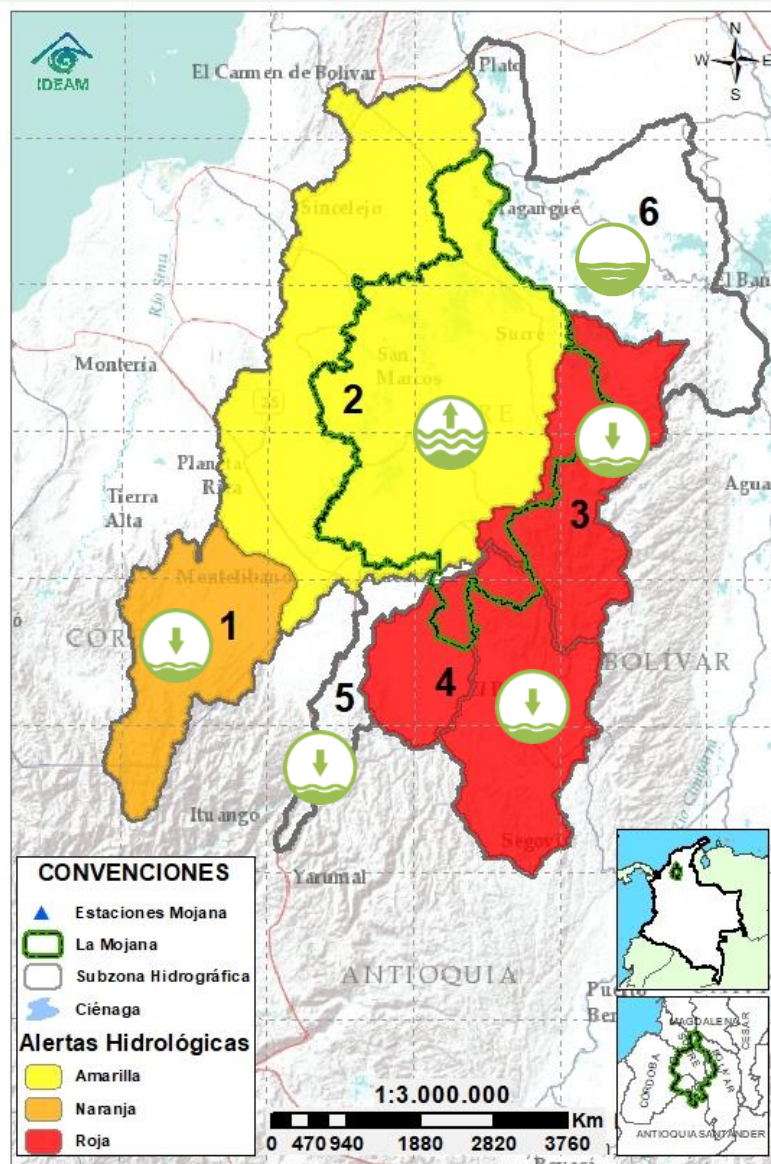
## PRONÓSTICO PARA EL JUEVES 08 DE JULIO

**Precipitación:** En la tarde predominará el buen tiempo, luego, en horas de la noche y madrugada veremos incremento de nubosidad con lluvias dispersas hacia sectores de los municipios de Ayapel, Nechí, Guaranda, Majagual, San Marcos y San Jacinto del Cauca.

**Temperatura:** Las temperaturas máximas oscilarán entre los 33°C y 35°C y las mínimas entre los 23°C y 25°C. Las sensaciones térmicas máximas estimadas oscilarán entre los 35°C y 37°C.



## 2.1 CONDICIONES HIDROLÓGICAS ANTECEDENTES



Condiciones hidrológicas antecedentes para el 07/07/2021

### CONVENCIONES DE TERMINOS HIDROLÓGICOS

	<b>Lluvias</b>	Lluvias antecedentes intensas o continuas y/o pronóstico de las mismas, las cuales pueden generar crecientes súbitas en los ríos principales y sus afluentes.
	<b>Descenso</b>	Condición de disminución de niveles.
	<b>Ascenso</b>	Condición de aumento de niveles.
	<b>Creciente súbita</b>	Fenómeno natural que se presenta en los ríos de montaña como consecuencia de la ocurrencia de lluvias intensas o torrenciales en zonas de alta pendiente del cauce principal y sus afluentes.
	<b>Tránsito de crecientes</b>	Es el desplazamiento de una onda de creciente de aguas arriba hacia aguas abajo de la corriente.
	<b>Creciente por desembalse</b>	Proceso de tránsito del flujo de agua por descarga controlada desde un embalse.
	<b>Inundación</b>	Aumento en los niveles y/o caudales de los cuerpos de agua que superan la capacidad máxima de transporte o modificación de la sección transversal que la reduce, ocasionando el desbordamiento e inundación de sus zonas aledañas.
	<b>Niveles estables</b>	No se presentan fluctuaciones considerables de nivel del cuerpo de agua.



**Alerta ROJA**

**PARA TOMAR ACCIÓN** Advierte a los sistemas de prevención y atención de desastres sobre la amenaza que puede ocasionar un fenómeno con efectos adversos sobre la población, el cual requiere la atención inmediata por parte de la población y de los cuerpos de atención y socorro. Se emite una alerta sólo cuando la identificación de un evento extraordinario indique la probabilidad de amenaza inminente y cuando la gravedad del fenómeno implique la movilización de personas y equipos, interrumpiendo el normal desarrollo de sus actividades cotidianas.



**Alerta NARANJA**

**PARA PREPARARSE** Indica la presencia de un fenómeno. No implica amenaza inmediata y como tanto es catalogado como un mensaje para informarse y prepararse. El aviso implica vigilancia continua ya que las condiciones son propicias para el desarrollo de un fenómeno, sin que se requiera permanecer alerta.

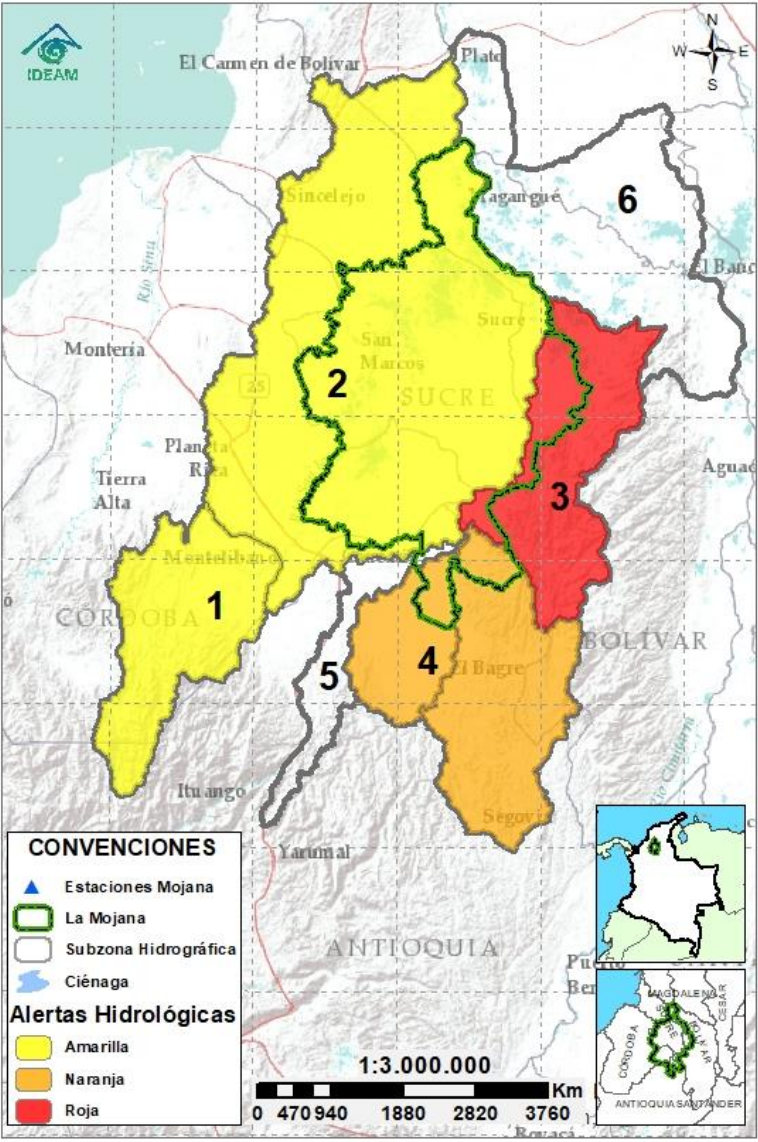


**Alerta AMARILLA**


**PARA INFORMARSE** Es un mensaje oficial por el cual se difunde información. Por lo regular se refiere a eventos observados, registrados o reportados y puede contener algunos elementos de pronóstico a manera de orientación. Por sus características pretéritas y futuras difiere del aviso y de la alerta, y por lo general no está encaminado a alertar sino a informar.

**SIN ALERTA** La información que se suministra se encuentra fuera de los umbrales de alerta.

## 2.2 CONDICIONES HIDROLÓGICAS ACTUALES



**Descripción condiciones hidrológicas:** se mantiene la alerta roja en el Bajo Cauca y alerta naranja en el Bajo Nechí, en los municipios de Segovia, Zaragoza, El Bagre, Caucasia, Nechí, San Jacinto del Cauca, Guaranda, Achí y Pinillos, a pesar de que los niveles continúan descendiendo tanto en el río Nechí como en el río Cauca, estos permanecen altos. En la cuenca alta del río San Jorge, actualmente los niveles se encuentran en descenso pero no se descartan nuevos incrementos a partir de la noche, por lo que se tiene alerta amarilla. Así mismo, la cuenca baja del río San Jorge, se mantiene en alerta amarilla en el tramo Ayapel-Magangué, en donde los niveles se encuentran en ascenso. En el Bajo Magdalena, continua el descenso de niveles a la altura del casco urbano del municipio de El Banco, en donde se mantiene alerta roja puntual por altos niveles que aún se registran

Alerta	Zona Hidrográfica	Subzona o Cuenca Hidrográfica	Condición predominante	Descripción de la alerta hidrológica
	1 Bajo Magdalena-Cauca - San Jorge	Alto San Jorge	 <b>Niveles en descenso</b>	Descenso de niveles en el río San Jorge y en sus aportantes: los río Uré y San Pedro, tras la creciente registrada en días anteriores. No se descartan nuevos incrementos a partir de la noche.
	2 Bajo Magdalena-Cauca - San Jorge	Bajo San Jorge	 <b>Niveles en ascenso</b>	Ascenso de niveles en el río San Jorge en el tramo La Apartada - Magangué. Comportamiento similar se registra en el sistema cenagoso y de caños del Bajo San Jorge.
	3 Bajo Magdalena-Cauca - San Jorge	Directos al Bajo Cauca-ciénaga La Raya entre el río Nechí y Brazo de Loba	 <b>Niveles en descenso</b>	Persiste el descenso de niveles en el río Cauca en el tramo Nechí-Pinillos, condición predominante durante el día de hoy.
	4 Nechí	Bajo Nechí y Directos al Bajo Nechí	 <b>Niveles en descenso</b>	Se mantiene el descenso de niveles en el Bajo Nechí y sus aportantes. No se descartan ascenso puntuales en los aportantes a partir de la madrugada.
Sin alerta	5 Cauca	Directos al Cauca entre Pto. Valdivia y río Nechí	 <b>Niveles en ascenso</b>	Ascenso de niveles en el río Cauca en el tramo Valdivia-Nechí, no se descarta que continúen los incrementos en horas de la noche y madrugada
Alerta puntual	6 Bajo Magdalena	Directos Bajo Magdalena entre El Banco y Plato	 <b>Niveles estables</b>	Niveles estables en el Brazo de Loba y en el Brazo de Mompós. Especial atención en el municipio de El Banco, en donde se mantiene alerta roja puntual por niveles altos, pero que continúan en descenso

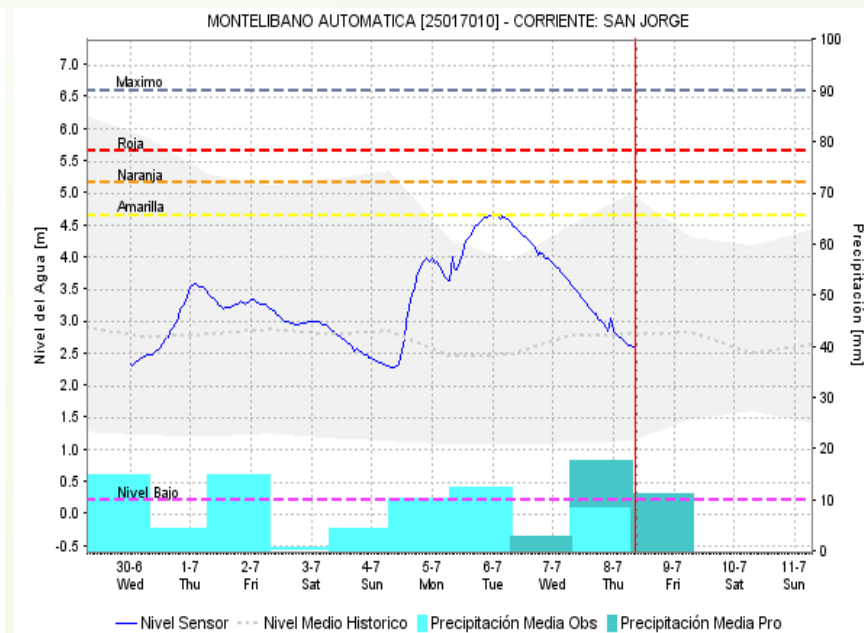
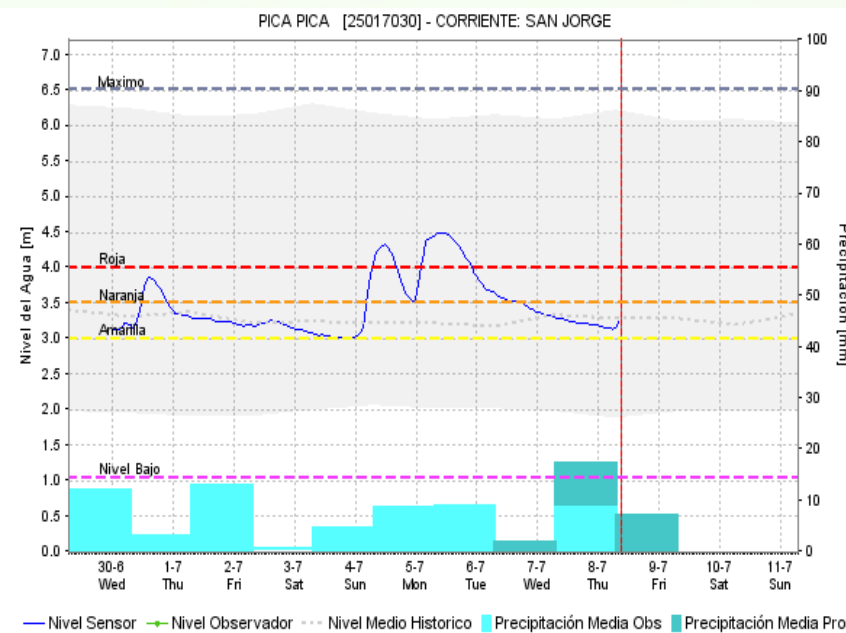
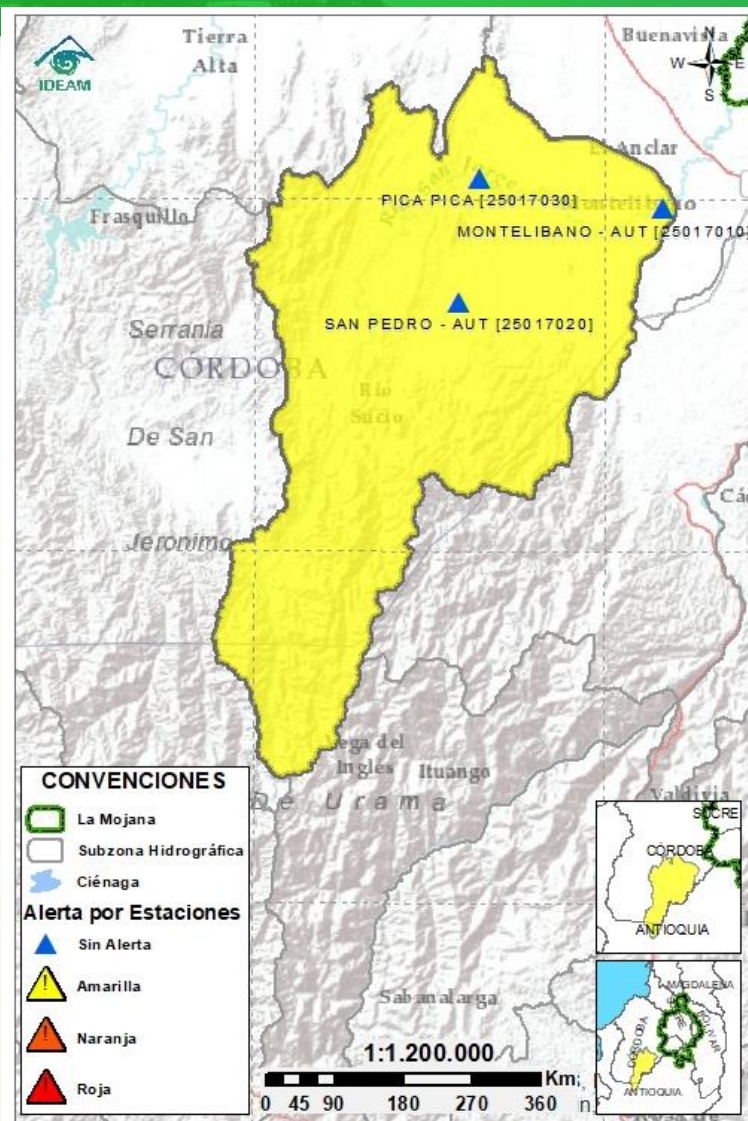
**Nota 1:** Las alertas hidrológicas pueden ser corregidas y/o actualizadas en el futuro. No representa una certificación oficial del IDEAM.

**Nota 2:** Es probable que los eventos hidrológicos reportados en las alertas emitidas no se estén presentando sobre los ríos principales sino sobre sus afluentes.

**Nota 3:** El IDEAM recomienda a la población ribereña estar muy atenta al comportamiento de los niveles de los ríos y atender las recomendaciones que la Unidad Nacional de Gestión del Riesgo de Desastres (UNGRD) emita para la implementación de medidas de contingencia ante posibles afectaciones por desbordamientos e inundaciones.



## 2.2.1 SUBZONA HIDROGRÁFICA DEL RÍO SAN JORGE CUENCA ALTA



Subzona  
hidrográfica

Alerta

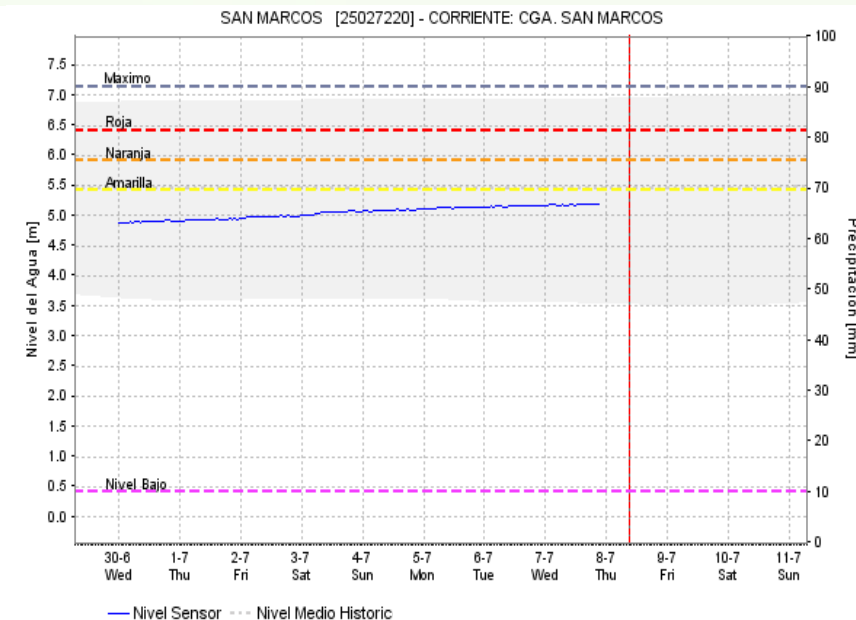
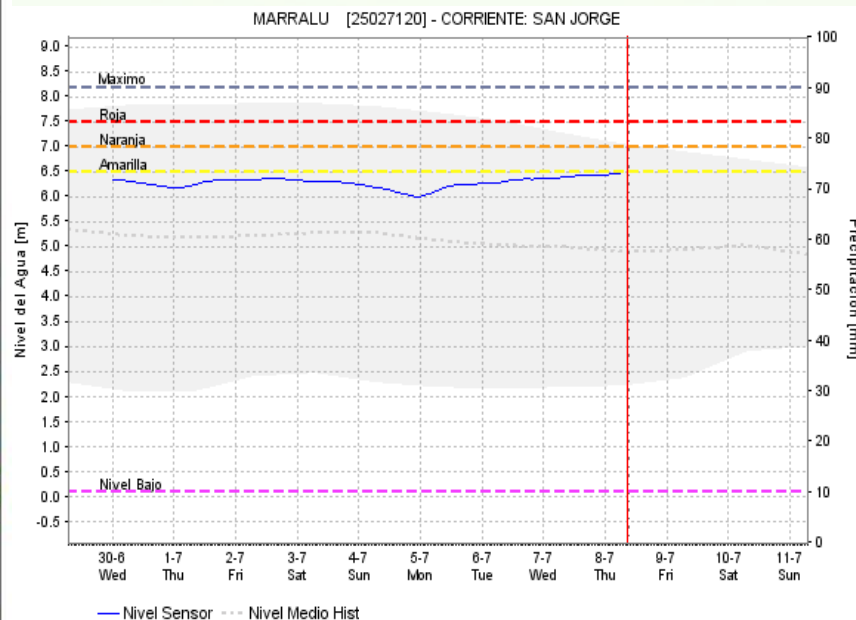
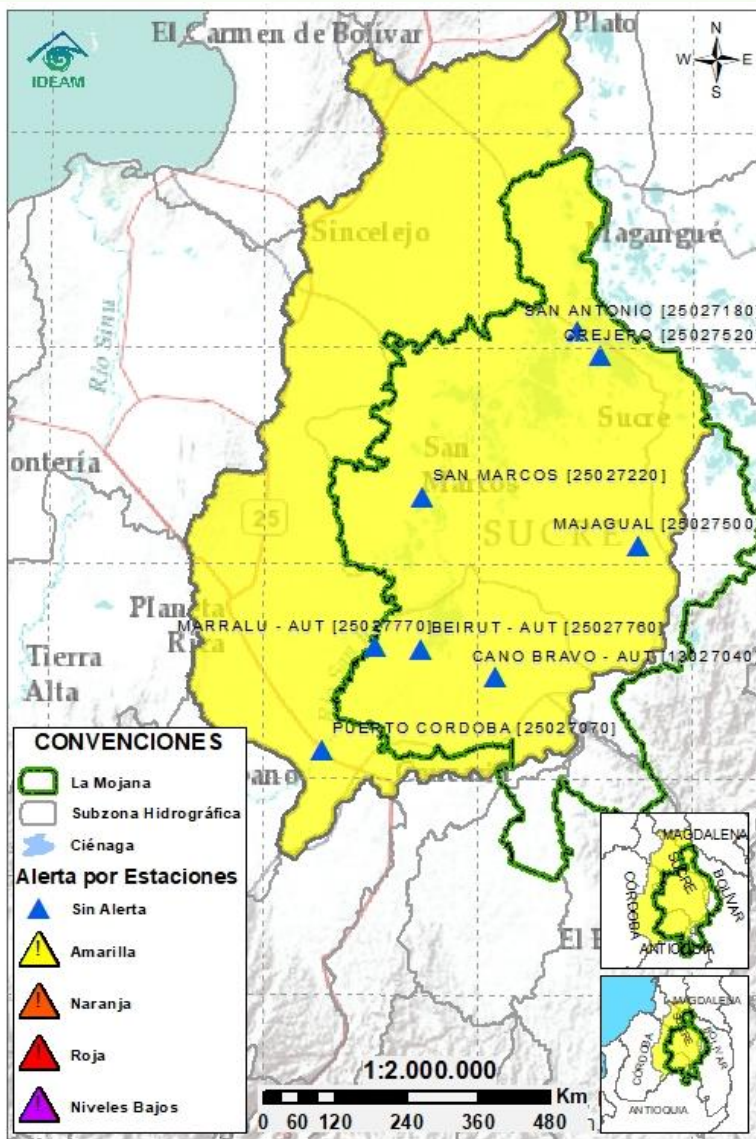
Cuenca alta  
del río San  
Jorge



Descripción

Descenso en los niveles del río San Jorge y sus aportantes, en jurisdicción de los municipios de Puerto Libertador, San José de Uré y Montelíbano, tras la creciente registrada en días anteriores. No se descartan nuevos incrementos a partir de la noche.

## 2.2.2 SUBZONA HIDROGRÁFICA DEL RÍO SAN JORGE CUENCA BAJA



Subzona  
hidrográfica

Alerta

Descripción

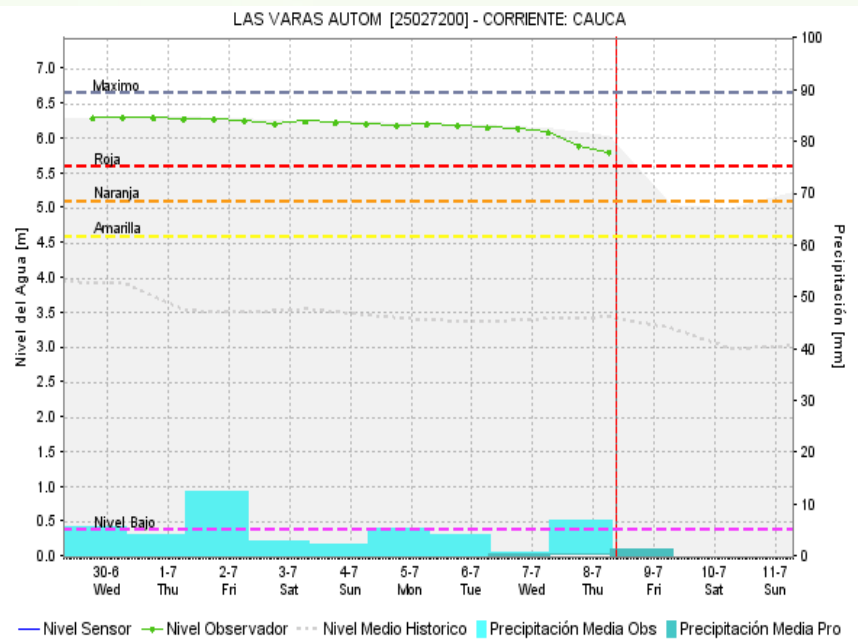
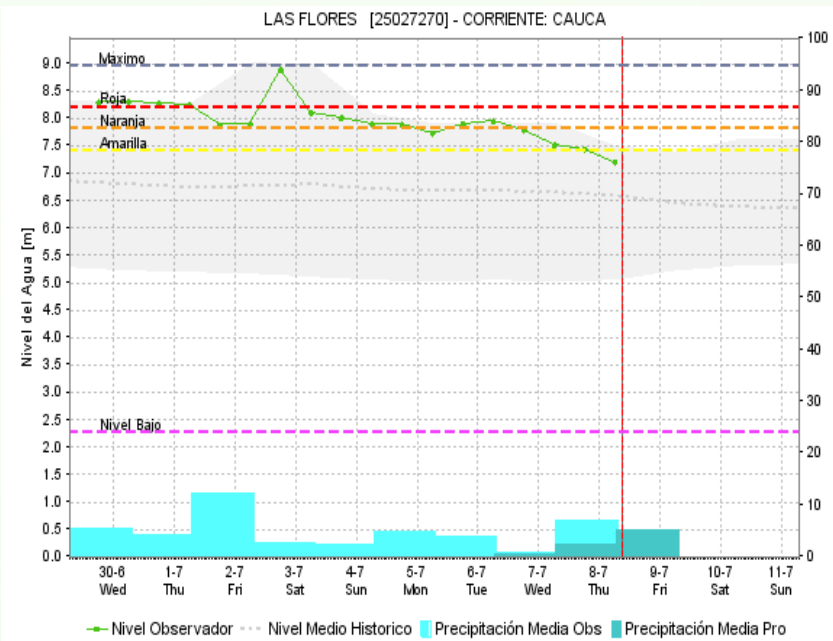
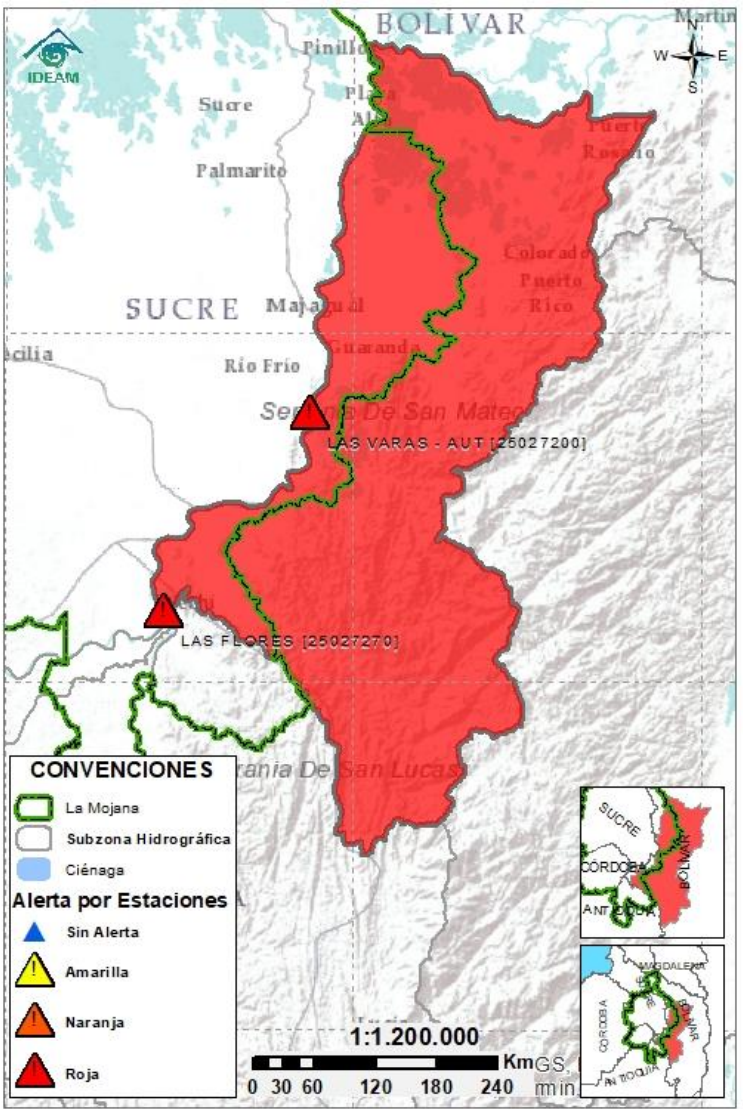
Cuenca baja  
del río San  
Jorge




Ascenso gradual de niveles en el tramo que comprende los municipios de La Apartada, Ayapel, San Marcos, Caimito, San Benito Abad y Magangué, así como en el sistema cenagoso y de caños del Bajo San Jorge, condición que se mantendrá durante los próximos días.

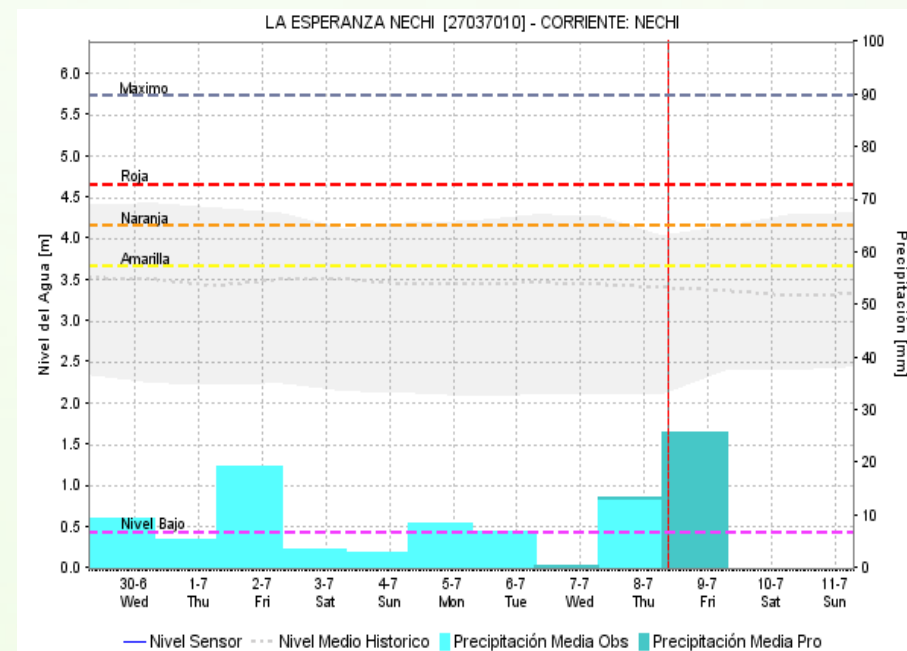
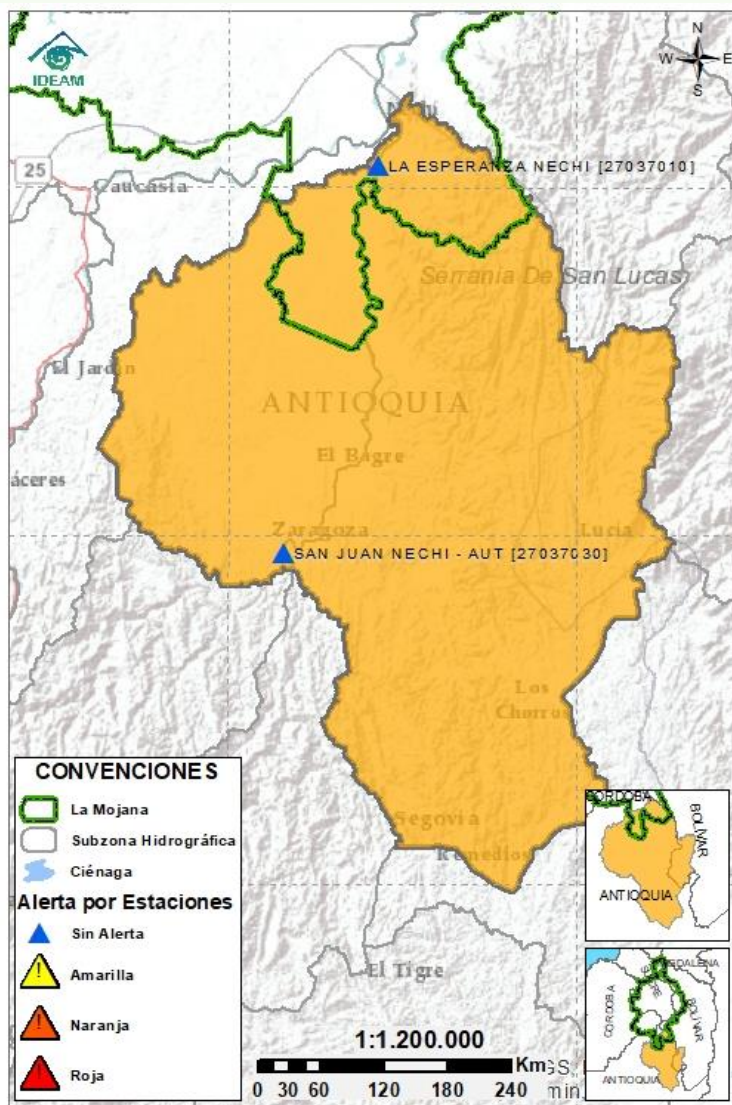


2.2.3 DIRECTOS AL BAJO CAUCA - CIÉNAGA LA RAYA ENTRE EL RÍO NECHÍ Y EL BRAZO DE LOBA



Subzona hidrográfica	Alerta	Descripción
Directos al bajo Cauca- Ciénaga La Raya entre el río Nechí y Brazo de Loba		Persiste el descenso de niveles en el río Cauca en el tramo comprendido entre los municipios de Nechí, San Jacinto del Cauca, Guaranda, Achí y Pinillos, condición que se mantendrá a lo largo del día. Especial atención en los puntos críticos históricos de desborde del río ante los altos niveles que aún se registran en la zona.

## 2.2.4 SUBZONA HIDROGRÁFICA DEL RÍO NECHÍ CUENCA BAJA



Subzona  
hidrográfica

Alerta

Descripción

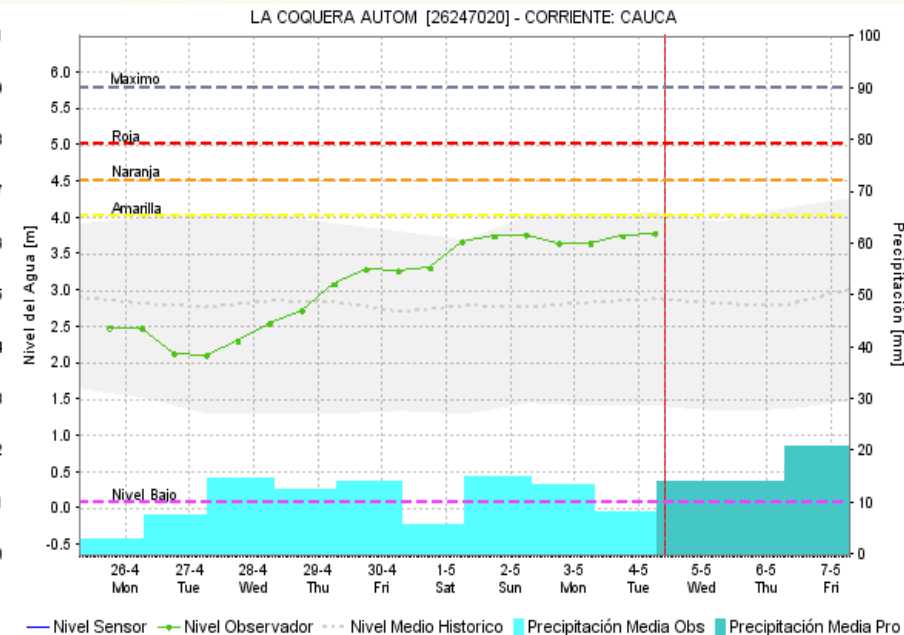
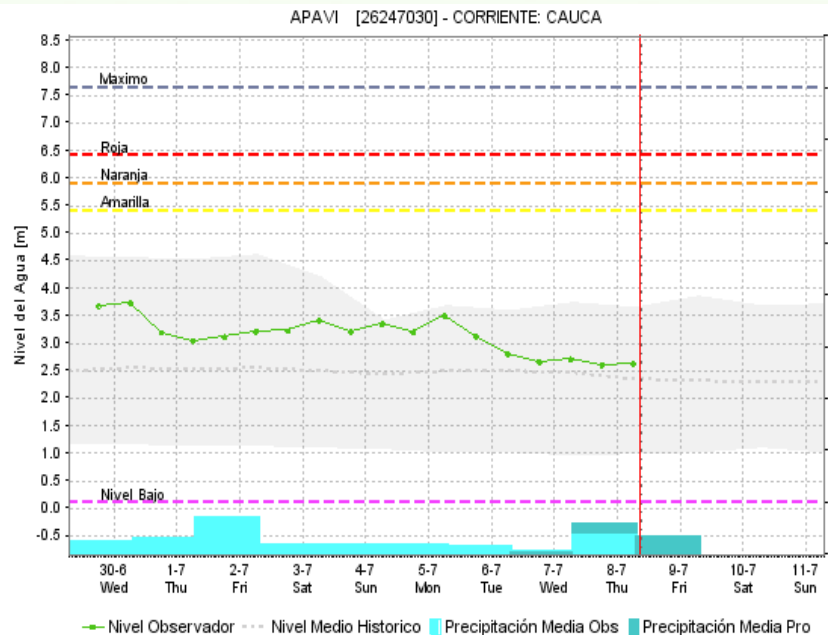
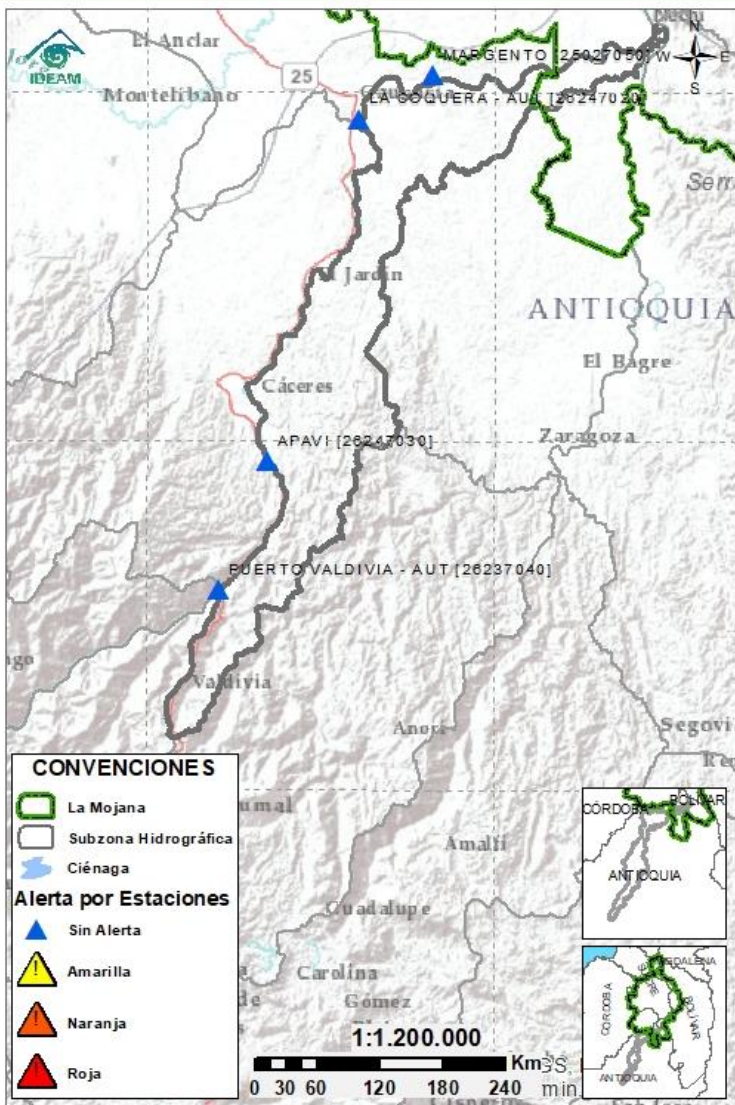
Cuenca baja  
del río Nechí



Se mantiene el descenso de niveles en el Bajo Nechí, a la altura del casco urbano de Nechí, condición que predominaría a lo largo del día. Sin embargo, no se descartan nuevos incrementos a partir de la madrugada, con especial atención a sus aportantes.

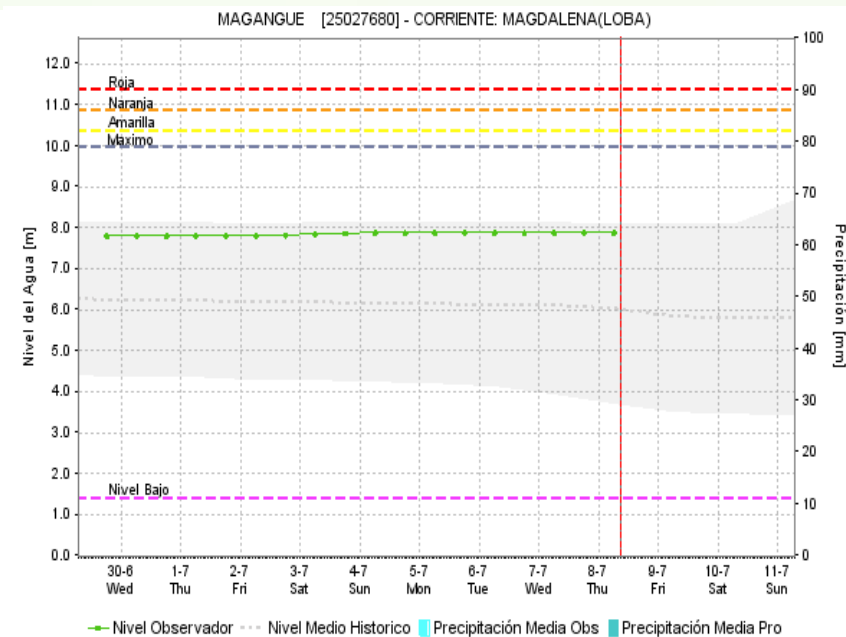
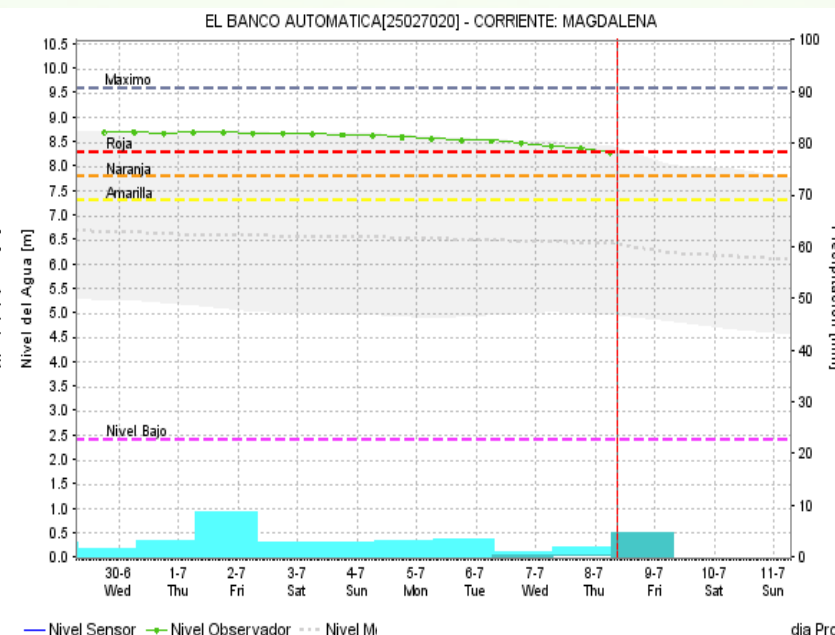
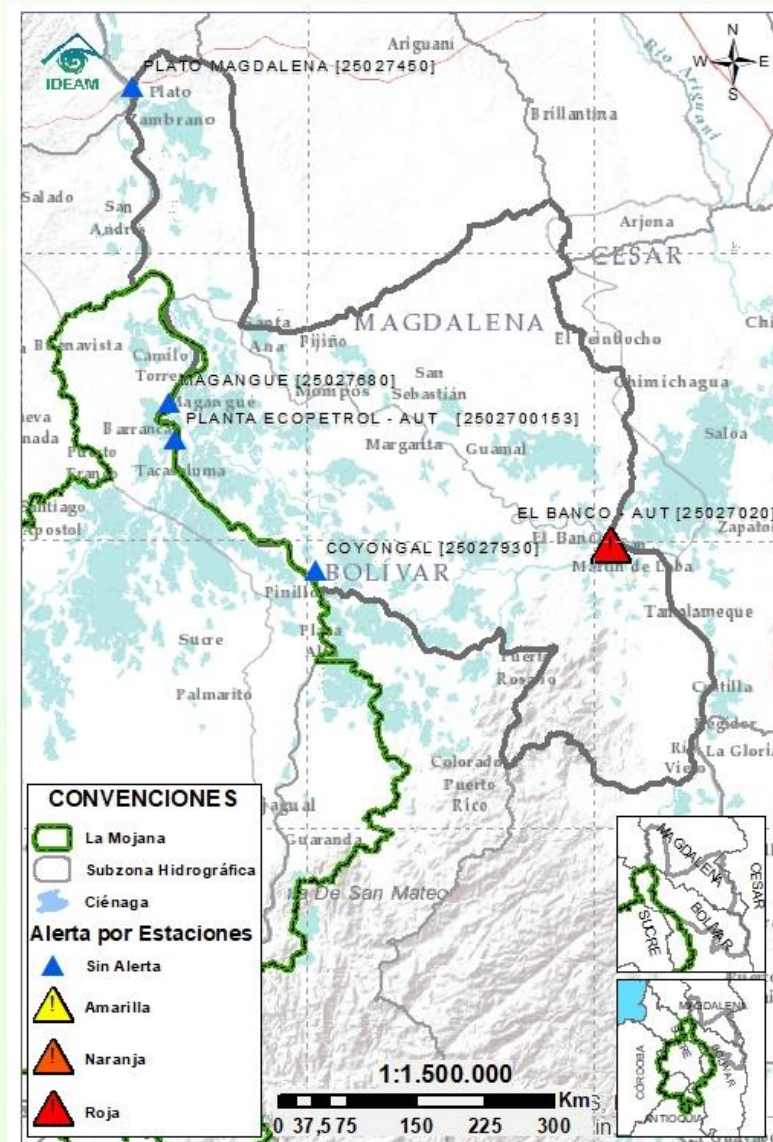


## 2.2.5 DIRECTOS AL CAUCA ENTRE PTO. VALDIVIA Y RÍO NECHÍ



Subzona hidrográfica	Alerta	Descripción
Directos al Cauca entre Pto. Valdivia y río Nechí	Sin alerta	Ascenso de niveles en el río Cauca, en el tramo que recorre los municipios de Valdivia, Tarazá, Cáceres y Caucasia, no se descartan ligeros incrementos en hora de la noche y madrugada

## 2.2.6 DIRECTOS AL BAJO MAGDALENA ENTRE EL BANCO Y EL PLATO



Subzona  
hidrográfica

Alerta

Descripción

Directos Bajo  
Magdalena  
entre el Banco  
y el Plato

Alerta  
puntual

Se mantiene la condición de descenso gradual de niveles del río Magdalena a la altura de El Banco, en donde se mantiene alerta roja puntual debido a los altos niveles que aún se registran en este punto.

En el Brazo de Loba (El Banco, San Martín de Loba, Hatillo de Loba, Barranco de Loba y Pinillos) y en el Brazo de Mompós (municipios de Guamal, San Sebastián de Buenavista, Mompós, San Zenón, Talaigua Nuevo, Santa Ana y Santa Bárbara de Pinto) se registran niveles estables.





## Estaciones Meteorológicas Automáticas y Convencionales en la región de La Mojana

Leyenda	Estación	Municipio	Departamento	Tipo	Código
B1	Aeropuerto Baracoa	Magangué	Bolívar	Convencional	25025100
B2	Planta Ecopetrol	Magangué	Bolívar	Automática	250270153
B3	Las Varas	San Jacinto del Cauca	Bolívar	Convencional	25027200
C1	Ayapel	Ayapel	Cordoba	Convencional	25025030
C2	Caño Barro	Ayapel	Cordoba	Automática	13027040
C3	Marralú	Ayapel	Cordoba	Automática	25027770
S1	Majagual	Majagual	Sucre	Convencional	25020340
S2	San Benito Abad	San Benito Abad	Sucre	Convencional	25025180
S3	Santiago Apóstol	San Benito Abad	Sucre	Convencional	25020760
S4	San Marcos	San Marcos	Sucre	Automática	25025340
S5	San Luis	Sucre	Sucre	Convencional	25021370

## Horarios de monitoreo y pronóstico de las condiciones meteorológicas





El ambiente  
es de todos

Minambiente

## EQUIPO DE TRABAJO CRPA LA MOJANA

Elaborado por:

**RAFAEL ELÍAS MUNDARAY MAGO**, Meteorólogo  
**ROCÍO ALEJANDRA SÁNCHEZ MALDONADO**, Hidróloga

Con la colaboración de:

**JAIRO VÉLEZ**, Profesional SIG  
**MAYERLIN SANDOVAL**, Comunicadora

**MYRIAM ANDREA CALDERÓN**,  
Asesor Sistema de Alertas Tempranas

[www.corpomojana.gov.co](http://www.corpomojana.gov.co)

**Correo Electrónico:**

[corpomojana@corpomojana.gov.co](mailto:corpomojana@corpomojana.gov.co)

Cra. 21 # 21 A – 44 San Marcos - Sucre

Teléfono: (+575) 295 5347

**YOLANDA GONZALEZ HERNÁNDEZ**,

Directora General IDEAM.

**DANIEL USECHE SAMUDIO**,

Jefe Oficina del Servicio de Pronósticos y Alertas

[www.ideam.gov.co/](http://www.ideam.gov.co/)

**Correos electrónicos:**

[servicio@ideam.gov.co](mailto:servicio@ideam.gov.co),

[alertas@ideam.gov.co](mailto:alertas@ideam.gov.co)

Calle 25 d # 96b - 70, piso 3. Bogotá, D.C.

Teléfono: 307 5625 ext. 1334 - 1336.

**LILIANA QUIROZ**, Directora General de la Corporación para el  
Desarrollo Sostenible de La Mojana y el San Jorge –  
CORPOMOJANA.

**ÉDGAR ORTIZ PABÓN**, Gerente del Fondo Adaptación

**DIANA ISABEL DIAZ**, Coordinadora del Proyecto  
Mojana Clima y Vida.

